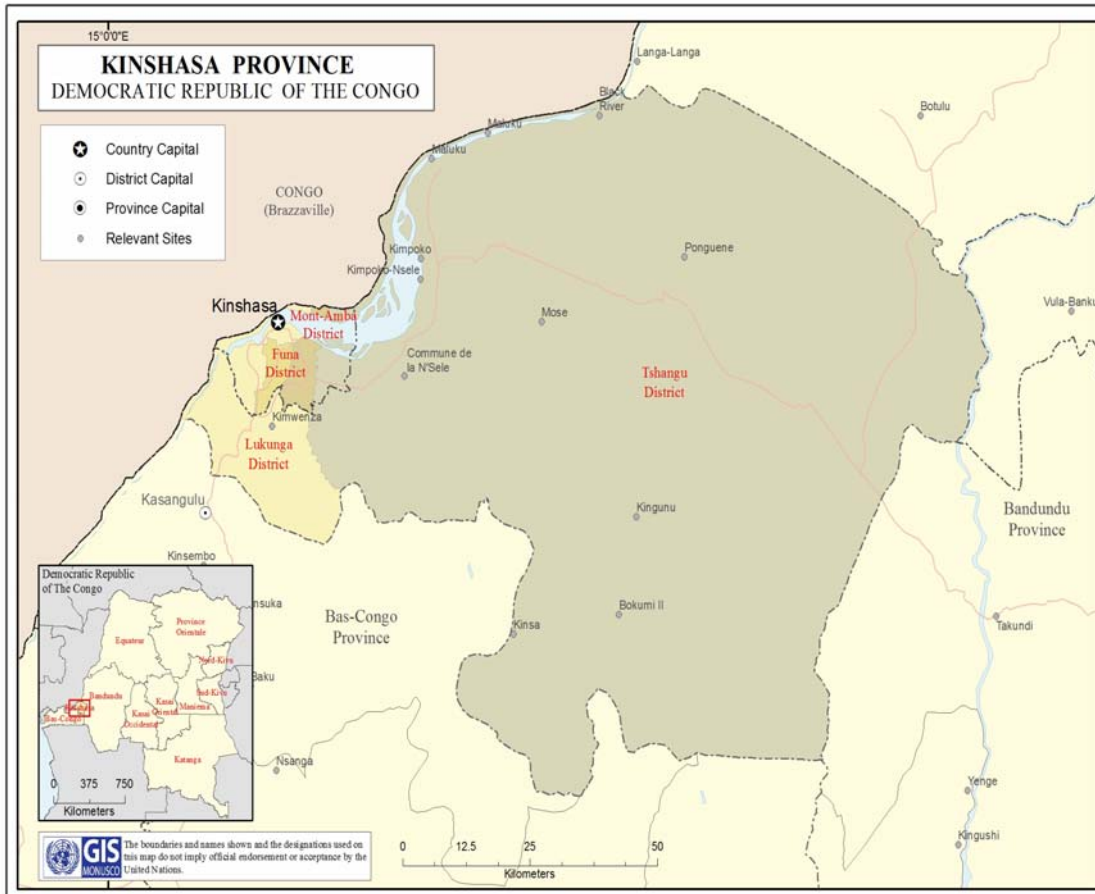


Ville Province de Kinshasa

January 2015



Capitale: Kinshasa
La plus grande ville de la RDC

Superficie: 9.965 km²

Population: 11 Million, la deuxième *plus grande zone urbaine du monde (après Paris) et troisième plus grande zone urbaine de l'Afrique (après le Caire et Lagos)*

Langues principales:
Français et Lingala.

4 Districts: Funa, Tshangu, Mont-Amba and Lukunga

Ressources naturelles
Matériel de construction urbaine et industrielle: gravier, carrière, pierre, et sable

Politiques provinciales

Gouverneur: André Kimbuta

Assemblée Provinciale (48 sièges avec 12 femmes) est légèrement dominée par l'opposition avec 54 % de sièges

Politiques nationales
51 députés nationaux et 0 Ministre national proviennent tous de Kinshasa.

Lors des élections législatives de 2011, la majorité a remporté 33 sur 51 sièges tandis que le leader de l'Opposition Tshisekedi a gagné la majorité de voix lors de l'élection présidentielle

Situation géographique

La ville province de Kinshasa, située à l'ouest de la RDC, se trouve en face de la République du Congo dont la capitale Brazzaville est visible à partir du fleuve Congo; Kinshasa a le deuxième grand port fluvial de la RDC.

Situation politique

Elu le 27 janvier 2007, le Gouverneur André Kimbuta (PPRD) et le Vice-Gouverneur Clément Bafiba (PALU) sont les deux personnalités de la majorité au pouvoir encore en fonction. L'Exécutif Provincial a 48 membres. Le Président de l'Assemblée Provinciale est en principe affilié à l'Opposition. En 2011, 51 députés nationaux étaient élus à Kinshasa, bien que ce dernier est traditionnellement décrit comme le bastion de l'opposition, la majorité présidentielle a obtenu les meilleurs résultats avec 33 sièges et a gagné le plus de voix pour la deuxième fois dans cette ville province.

Peace it!



PROTECT

STABILIZE

CONSOLIDATE PEACE

Protéger

Paysage sécuritaire

Les conditions de vie difficiles de la population dans cette ville surpeuplée ont été à la base des vives tensions que les autorités s'évertuent à gérer en utilisant la force et en investissant dans les infrastructures et le transport urbain. Les activités de l'opposition, plus particulièrement les manifestations, ont été réduites, voire interdites. Un incident sécuritaire majeur a éclaté en décembre 2013 lorsque trois groupes ont séparément attaqué le QG des FARDC/Ministère de la Défense, le bâtiment abritant la station de radio nationale et l'aéroport international de N'Djili.

Plus encore, des manifestations ont été organisées à travers la ville, échappant au contrôle des parties de l'opposition, du 19 au 22 janvier 2015, pour protester contre l'adoption par l'Assemblée Nationale d'un projet de loi électoral élaboré par le Gouvernement. Le Gouvernement a répondu en utilisant une force disproportionnée et en appliquant des mesures imprudentes comme l'interdiction des services internet et de messagerie au détriment de l'économie et d'une bonne circulation des informations. Ces services n'ont été rétablis que trois semaines après. Comme la ville était au bord des violences indescriptibles, la partie controversée de la loi a été retirée. Suite au manque de confiance sur les institutions publiques par la population, la situation est encore tendue.

Protection par la MONUSCO

Police:

- 3 UNITES DE POLICE CONSTITUEE avec:
 - 1 Unite sénégalaise (125 elements)
 - 1 Unite bangladaise (124 elements)
 - 1 Unite indienne (135 elements)

Casques bleus: 462 casques bleus font 189 patrouilles par semaine (133 patrouilles diurnes et 56 patrouilles nocturnes)

Stabiliser

Paysage de stabilisation

Kinshasa, en tant que capitale province, abrite les institutions publiques: gouvernement central, parlement, cour suprême de Justice et la commission électorale nationale indépendante.

Outre les institutions publiques, Kinshasa, comme ville province, est représentée par une Assemblée Provinciale dirigée par un Gouvernorat.

Le Quartier General de la Mission à Kinshasa étant devenu plus réduit, ses efforts sont maintenant beaucoup plus axés sur les bons offices et l'appui au gouvernement, en particulier par rapport à la mise en œuvre des engagements définis dans le Cadre d'Addis-Abeba pour la Paix, la Sécurité et la Coopération. Ceci a de ce fait limité la capacité du monitoring de la MONUSCO de la capitale.

FARDC
-20.000

Police

Déployée dans quatre districts:
3846 PNC
-Funa: 1265
-Lukunga: 1316
-Tshangu: 674
-Mont-Amba: 8

MONUSCO

- 547 Casques bleus
- 26 Milobs
- 189 Patrouilles/semaine

Justice

- Cour Suprême de Justice (à remplacer le 15 mars par la Cour Constitutionnelle)
- 2 Courts d'Appel
- 4 Tribunaux de Première Instance
- 1 Tribunal pour Enfants
- 4 Tribunaux pou Enfants Secondaires
- 2 Tribunaux Commerciaux
- 2 Tribunaux de Travail
- 8 Tribunaux de Paix

Education

- 2270 écoles publiques (primaires et secondaires)
- 52 Universités (12 publics y compris l'Université de Kinshasa, et 40 privées)
-

Santé

- 20 hôpitaux

Peace it!



PROTECT

STABILIZE

CONSOLIDATE PEACE

Consolider la Paix

Aperçu socio-économique

Le territoire aménagé de Kinshasa est divisé en zones industrielle, résidentielle et commerciale. Kinshasa sert de siège pour les grandes compagnies publiques et des compagnies industrielles privées et commerciales. Il est le siège des 20 grandes banques, la ville domine la vie financière du pays.

L'expansion rapide de la population de Kinshasa a créé problème d'approvisionnement de la ville en nourriture. En conséquence, il y a une menace de crise alimentaire au moment où la production locale est limitée et chère avec des importations dominées par un petit nombre de compagnies intégrées. Les dividendes de la grande population urbaine ont amené à une érosion importante dans le paysage environnant. Le pouvoir d'achat de la population est très bas due au faible pourcentage des opportunités d'emploi.

La construction et les prestataires des divers services caractérisent le paysage économique de la ville. Kinshasa est le principal fournisseur du matériel de construction à travers le pays. Malheureusement, le système de transport de la ville est inappropriée, quoique des efforts considérables aient été fournis récemment avec le lancement de deux compagnies de transport public, à savoir: *Transco* (nationale), *New Transkin* (provinciale) et "esprit de vie".

NATIONS UNIES EN ACTION

L'UNESCO appuie la mise en œuvre du projet BEAR (Meilleure Education pour la Montée en Puissance de l'Afrique) à Kinshasa et fournit aussi l'assistance à la formation technique et professionnelle dans deux écoles en vue d'accroître le rythme d'emploi parmi les jeunes.

Aperçu humanitaire

Les mécanismes de coordination humanitaire n'existent plus à Kinshasa.

La ville n'est plus le centre d'intérêt de la communauté des bailleurs car il n'y a plus de situation humanitaire urgente. Etant donné que la ville province est administrativement couverte par deux entités (institutions nationales et provinciales), le gouvernement a la responsabilité de prendre des mesures nécessaires et de mettre en œuvre la réponse appropriée en cas d'urgence.

La crise majeure qui a secoué Kinshasa en 2012-2013 était l'épidémie de choléra qui s'est répandu le long du Fleuve Congo. Des nouvelles institutions et leurs partenaires ont répondu positivement à la crise. La dernière intervention humanitaire à Kinshasa était une réponse à l'inondation de 2005.

MONUSCO

- USD 1.653.938 investis dans les QIPS
- 6000 PNC formées sur les techniques de gestion de la foule en prévision des élections 2011

Indicateurs sociaux/Indicateurs:

Inscription à l'école primaire: 88.6% (2010)

Taux d'alphabétisation: 90.9 % (2010)

Economie

Industries de traitements de nourritures et des biens de consommation (bière, jus...), port de Kinshasa, agriculture, construction matériel

Peace it!



MONUSCO

Mission de l'Organisation des Nations Unies pour la Stabilisation en République démocratique du Congo

United Nations Organisation Stabilization Mission in the Democratic Republic of Congo

12, Avenue des Aviateurs - Gombe
Kinshasa, RD Congo - BP 8811

Tél. +243 81 890 5000
+243 81 890 6000

PROTECT

STABILIZE

CONSOLIDATE PEACE

