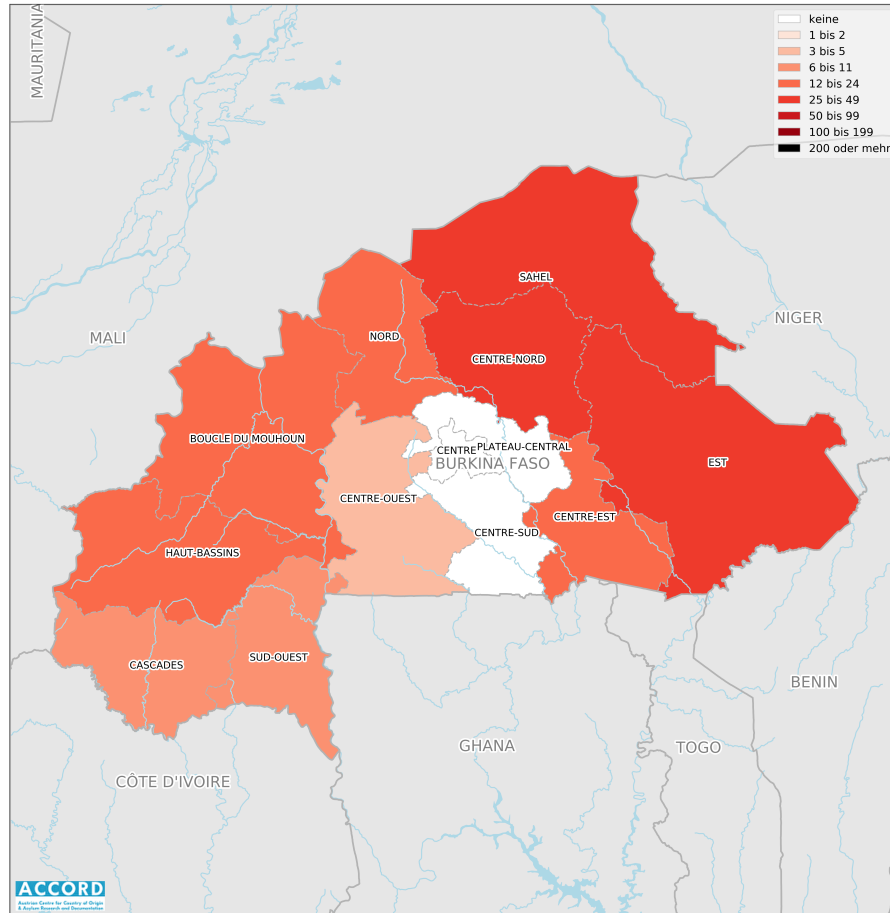


BURKINA FASO, 1. QUARTAL 2024:

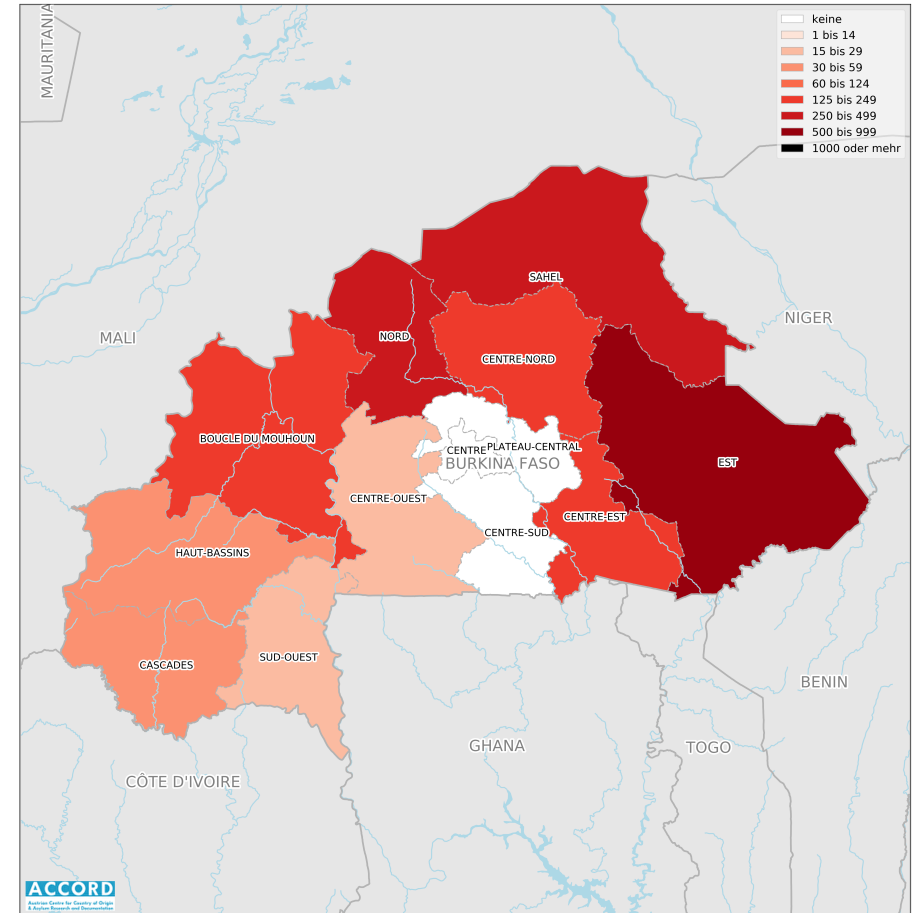
Kurzübersicht über Vorfälle aus dem Armed Conflict Location & Event Data Project (ACLED)

zusammengestellt von ACCORD, 8. Mai 2024

Anzahl der berichteten Vorfälle mit mindestens einem Todesopfer



Anzahl der berichteten Todesopfer



Staatsgrenzen: [GADM, 6. Mai 2018b](#); Verwaltungsgliederung: [GADM, 6. Mai 2018a](#); Vorfalldaten: [ACLED, 3. Mai 2024](#); Küstenlinien und Binnengewässer: [Smith und Wessel, 1. Mai 2015](#)

Inhaltsverzeichnis

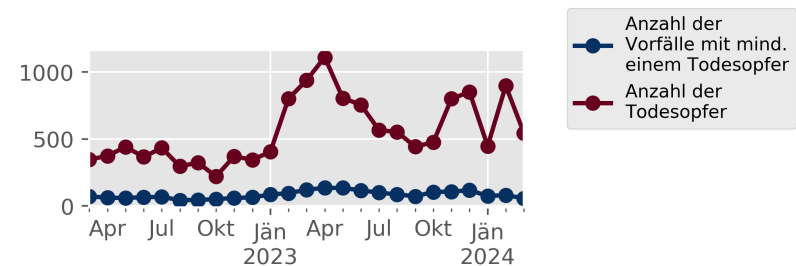
Anzahl der berichteten Todesopfer	1
Anzahl der berichteten Vorfälle mit mindestens einem Todesopfer	1
Konfliktvorfälle nach Kategorie	2
Entwicklung von Konfliktvorfällen von März 2022 bis März 2024	2
Methodologie	3
Berichtete Konfliktvorfälle nach Provinz	4
Lokalisierung der Konfliktvorfälle	4
Hinweis	6

Konfliktvorfälle nach Kategorie

Kategorie	Anzahl der Vorfälle	Anzahl der Vorfälle mit mindestens einem Todesopfer	Anzahl der Todesopfer
Kämpfe	127	86	814
Explosionen / Fernangriffe	92	61	210
Gewalt gegen Zivilpersonen	92	64	863
strategische Entwicklungen	59	1	1
Proteste	38	0	0
Ausschreitungen	2	0	0
Gesamt	410	212	1888

Die Tabelle basiert auf Daten von ACLED (verwendete Datensätze: [ACLED, 3. Mai 2024](#)).

Entwicklung von Konfliktvorfällen von März 2022 bis März 2024



Das Diagramm basiert auf Daten von ACLED (verwendete Datensätze: [ACLED, 3. Mai 2024](#)).

Methodologie

Die in diesem Bericht verwendeten Daten wurden vom Armed Conflict Location & Event Data Project (ACLED) gesammelt. Auf der Grundlage einer Vielzahl von Quellen sammelt ACLED Daten über gemeldete Konfliktereignisse auf der ganzen Welt und stellt öffentlich zugängliche Datensätze zur Verfügung. Die ACLED-Daten enthalten Informationen über die Art des Ereignisses, das Datum, den Ort, die beteiligten Akteure und andere Merkmale des Vorfalls. Die meisten der von ACLED gesammelten Daten werden auf Basis öffentlich zugänglicher Berichte erhoben. Da insbesondere Angaben zu Todesopfern Verzerrungen unterliegen und je nach Quelle für dasselbe Ereignis variieren können, verwendet ACLED nach eigenen Angaben die konservativste und zuverlässigste Schätzung der Todesopfer, die verfügbar ist. Bei Ereignissen, bei denen die genaue Zahl der Todesopfer nicht bekannt ist, verwendet ACLED den Kontext der Berichte, um die Zahl der Todesopfer zu schätzen ("3" oder "10" für mehrere Todesopfer, je nach Kontext; "100", wenn "Hunderte" erwähnt werden, usw.). Weitere Einzelheiten zu ACLED und die vollständigen Daten finden Sie unter www.acleddata.com und [ACLED, 2023](#).

Basierend auf diesen Daten erstellt das Austrian Centre for Country of Origin & Asylum Research and Documentation (ACCORD) Übersichten zu Konfliktvorfällen und veröffentlicht sie auf ecoi.net, um einen weiteren Zugang zu den ACLED-Datensätzen zu bieten.

Es wird empfohlen, Zahlen zu Todesopfern mit äußerster Vorsicht zu verwenden.

Für Beurteilungen der Sicherheitslage sind Analysen von Vorfallsdaten quantitativer Natur nicht ausreichend.

Die beiden oben dargestellten Karten dienen dazu, die Anzahl berichteter Todesopfer (die Schätzungen beinhalten kann) mit der Anzahl an Vorfällen mit mindestens einem berichteten Todesopfer zu vergleichen.

Die geographischen Kartendaten basieren hauptsächlich auf GADM, fallweise ergänzt durch weitere Quellen. Die Vorfälle werden den von ACLED genannten Provinzen zugeordnet (Provinznamen und -grenzen können sich zwischen ACLED und GADM unterscheiden, die vorliegenden Karten verwenden GADM). Vorfälle, die nicht zugeordnet werden konnten, werden ignoriert. Daher können die Zahlen im vorliegenden Bericht von jenen der ACLED-Datensätze abweichen. Zudem ist es möglich, dass ACLED andere Provinzgrenzen verwendet als GADM. ACLED verwendet verschiedene Stufen der Präzision bei den Ortsdaten der Vorfälle, abhängig davon, wie detailliert die Quellen berichten. So kann eine Stadt für eine größere Region stehen, oder es wird die Provinzhauptstadt als Ort angegeben für Vorfälle, bei denen nur die Provinz bekannt ist.

Die Vorfälle umfassen folgende Kategorien: Kämpfe; Gewalt gegen Zivilpersonen; Fernangriffe; Ausschreitungen und Proteste; gewaltlose strategische Entwicklungen. Für Details zu diesen Kategorien, siehe:

- ACLED – Armed Conflict Location & Event Data Project: Armed Conflict Location and Event Data Project Codebook, 2023a
https://acleddata.com/acleddatanew/wp-content/uploads/dlm_uploads/2023/06/ACLED_Codebook_2023.pdf
- ACLED – Armed Conflict Location & Event Data Project: FAQs: ACLED Fatality Methodology, Jänner 2023b
https://acleddata.com/acleddatanew/wp-content/uploads/2023/01/FAQs-ACLED-Fatality-Methodology_2023.pdf
- ACLED – Armed Conflict Location & Event Data Project: Quick Guide to ACLED Data, März 2023c
<https://acleddata.com/resources/quick-guide-to-acled-data/>

Berichtete Konfliktvorfälle nach Provinz

Provinz	Anzahl Vorfälle	Anzahl Vorfälle mit Todesopfern	Anzahl Todesopfer
Boucle du Mouhoun	55	20	159
Cascades	13	7	48
Centre	4	0	0
Centre-Est	35	18	133
Centre-Nord	63	32	228
Centre-Ouest	6	4	20
Centre-Sud	3	0	0
Est	84	45	662
Haut-Bassins	25	15	47
Nord	38	17	304
Plateau-Central	1	0	0
Sahel	72	48	258
Sud-Ouest	11	6	29

Lokalisierung der Konfliktvorfälle

Hinweis: Die folgende Liste stellt einen Überblick über Ereignisse aus den ACLED-Datensätzen dar. Die Datensätze selbst enthalten weitere Details (Ortsangaben, Datum, Art, beteiligte Akteur:innen, Quellen, etc.). Die Präzision der Ortsdaten der Vorfälle variiert: Eine Stadt kann für eine ganze Region stehen, die Provinzhauptstadt kann als Ortsangabe verwendet werden, wenn außer der Provinz keine näheren Ortsangaben bekannt sind. In der Liste werden für die Orte die Namen in der Schreibweise von ACLED verwendet, für die Verwaltungseinheiten jedoch jene der GADM-Daten, auf welchen die obigen Karten basieren (in beiden Fällen handelt es sich ggf. um englische Transkriptionen).

In **Boucle du Mouhoun** wurden 55 Vorfälle mit 159 Toten erfasst und an folgenden Orten lokalisiert: Babekolon, Badie, Bagala, Barakui, Barani, Biron Bobo, Bokuy, Boromo, Daka, Dedougou, Denissa, Diekui, Djibasso, Doumbala, Douroula, Gossina, Kiembara, Komonkuy, Kosso, Lankoue, Niankuy, Nouna, Pa, Pahin, Passakongo, Sambadougou, Sanaba, Sanakui, Sankoue, Solenzo, Tenou, To, Tougan, Wanga, Zekui.

In **Cascades** wurden 13 Vorfälle mit 48 Toten erfasst und an folgenden Orten lokalisiert: Banfora, Doutie, Folonzo, Madiasso, Ouangolodougou, Poikoro, Touroukoro.

In **Centre** wurden 4 Vorfälle mit 0 Toten erfasst und an folgenden Orten lokalisiert: Ouagadougou, Tanghin-Dassouri.

In **Centre-Est** wurden 35 Vorfälle mit 133 Toten erfasst und an folgenden Orten lokalisiert: Bane, Bittou, Djambende, Gnangdin, Kaongo, Kiougou-Kandaga, Kogo, Komin-Yanga, Koogo, Lalgaye, Moaga, Mogomnore, Napade, Nohao, Salembaore, Sangha, Sisse, Sologo 1, Soudougui, Tangpore, Tenkodogo, Tessoaguen, Tiba, Yaktibo, Yonde, Zongo.

In **Centre-Nord** wurden 63 Vorfälle mit 228 Toten erfasst und an folgenden Orten lokalisiert: Baskondo, Basnere, Belga, Biliga, Boala, Boulsa, Bourzanga, Gabou, Goassa, Gondekoube, Gorbale, Goren, Guibga, Kalamba, Kalambaogo, Kangare, Kaya, Kongoussi, Kourpelle, Moredaga, Nakombogo, Napalgue, Nare, Nassere, Nawoubkiba, Oualga, Paspanga, Pensa, Pissila, Ronghin, Silmangue, Sirgui, Taparko, Tikare, Tougouri, Touroum, Toyende, Wanbsouya, Yalgo, Yalka, Yaongo, Zambanga.

In **Centre-Ouest** wurden 6 Vorfälle mit 20 Toten erfasst und an folgenden Orten lokalisiert: Koudougou, Leo, Lerou, Silly, Tiogo.

In **Centre-Sud** wurden 3 Vorfälle mit 0 Toten erfasst und an folgenden Orten

BURKINA FASO, 1. QUARTAL 2024: KURZÜBERSICHT ÜBER VORFÄLLE AUS DEM ARMED CONFLICT LOCATION & EVENT DATA PROJECT (ACLED)
ZUSAMMENGESTELLT VON ACCORD, 8. MAI 2024

lokalisiert: **Kombissiri, Rakaye-Mossi, Tiebele.**

In **Est** wurden **84** Vorfälle mit **662** Toten erfasst und an folgenden Orten lokalisiert: **Banikidi, Benfoaka, Bibgou, Bilanga, Bogande, Boudieri, Bougou, Diapaga, Fada NGourma, Foutouri, Gayeri, Kabonga, Kalbouli, Kaldiouani, Kalmama, Kankandi, Kantchari, Kiani, Kodjena, Komandougou, Kompienga, Kongaye, Kouloungou, Kpadiari, Logobou, Manni, Maridjanga, Nadiagou, Nagare, Namounou, Natiaboani, Paladoube, Pama, Partiaga, Piela, Potiamanga, Sakoani, Samtangou, Sorga, Soualimou, Tambiga, Tankoualou, Tanwalbougou, Tawori, Tialboanga, Tiasseri, Tindangou, Tounga, Yamba.**

In **Haut-Bassins** wurden **25** Vorfälle mit **47** Toten erfasst und an folgenden Orten lokalisiert: **Balla, Bekui, Bereba, Dimikui, Fo, Founzan, Hounde, Koumbia, Man, Maro, Nematoulaye, Niamana, Popioho, Satiri, Sienako, Signoghin, Soa, Zanfara.**

In **Nord** wurden **38** Vorfälle mit **304** Toten erfasst und an folgenden Orten lokalisiert: **Aorema, Basnere, Goubre, Gourcy, Komsilga, Kossouka, Koumbri, Namissiguima, Nango, Noden, Ouahigouya, Ouattigue, Robena, Sanspelga-Mossi, Seguenega, Sene-Todiam, Sim, Sittigo, Solle, Tangaye, Thiou, Tibou, Titao, Touri, Yako, Youba.**

In **Plateau-Central** wurde **1** Vorfall mit **0** Toten erfasst und an folgendem Ort lokalisiert: **Bousse.**

In **Sahel** wurden **72** Vorfälle mit **258** Toten erfasst und an folgenden Orten lokalisiert: **Amissia, Arbinda, Bambofa, Boulougnidi, Boundounyouджи, Dalla, Dambam, Datambi, Djao Djao, Djibo, Dori, Ekeou, Essakane-Site, Falagountou, Gangaol, Gorgadji, Gorom-Gorom, Haini, Hakoundel, Intagom, Kampiti, Kate, Kelbo, Korizena, Nassoumbou, Obouga, Oueldi, Sebba, Seytenga, Souma, Taouremba, Tema, Tin Abao, Tin-Akoff, Touka-Bayel, Tyekanyebi, Wiboria.**

In **Sud-Ouest** wurden **11** Vorfälle mit **29** Toten erfasst und an folgenden Orten lokalisiert: **Bagouera, Djigoue, Helintira, Irino, Lokosso-Gan, Mougue.**

Quellen

- ACLED – Armed Conflict Location & Event Data Project: Armed Conflict Location and Event Data Project Codebook, 2023
https://acleddata.com/acleddatanew/wp-content/uploads/dlm_uploads/2023/06/ACLED_Codebook_2023.pdf
- ACLED – Armed Conflict Location & Event Data Project: Africa, 3. Mai 2024
https://acleddata.com/curated-data-files/#Africa_1997-2024_May03
(besucht am 8. Mai 2024)
- GADM – Global Administrative Areas: gadm36_BFA_shp.zip, Version 3.6, 6. Mai 2018a
http://biogeo.ucdavis.edu/data/gadm3.6/shp/gadm36_BFA_shp.zip
- GADM – Global Administrative Areas: gadm36_levels.shp, Version 3.6, 6. Mai 2018b
http://biogeo.ucdavis.edu/data/gadm3.6/gadm36_levels.shp.zip
- Smith, Walter H. F. und Wessel, Paul: Global Self-consistent Hierarchical High-resolution Geography (GSHHG), Version 2.3.4, 1. Mai 2015
<https://www.ngdc.noaa.gov/mgg/shorelines/data/gshhg/latest/>

Hinweis

Die ACLED-Daten werden vor der Veröffentlichung mehrfach überprüft und bei Vorliegen neuer Informationen laufend aktualisiert, indem neue Ereignisse hinzugefügt und bestehende Ereignisse überarbeitet werden. Wenn Aktualisierungen in den ACLED-Datensätzen kurz vor oder nach der Veröffentlichung der ACCORD-Berichte erfolgen, werden diese nicht unbedingt in den Berichten von ACCORD berücksichtigt. Die Vergleichbarkeit der Daten im Laufe der Zeit kann durch Än-

derungen bei den von ACLED für die Erhebung von Ereignisdaten verwendeten Quellen beeinträchtigt werden. Für weitere Informationen zu den auf diesen Daten basierenden Produkten von ACCORD siehe [die Blog-Einträge auf ecoi.net, die mit "ACLED" beschlagwortet sind](#). Das Fehlen von Information über ein Ereignis in diesem Bericht erlaubt nicht den Rückschluss, dass es nicht stattgefunden hat. Die Grenzen und Namen in diesem Bericht stellen keine Billigung oder Anerkennung durch das Österreichische Rote Kreuz dar.

Zitieren als

- ACCORD – Austrian Centre for Country of Origin & Asylum Research and Documentation: Burkina Faso, 1. Quartal 2024: Kurzübersicht über Vorfälle aus dem Armed Conflict Location & Event Data Project (ACLED), 8. Mai 2024